

"أثر استخدام خريطة الشكل (٧) على التحصيل المعرفي ومستوى الأداء المهاري لبعض مهارات الهوكي لطالبات كلية التربية الرياضية بالاسكندرية"

م.د/ بوسي أحمد محمد جوده حسنين
مدرس بقسم المناهج وطرق تدريس التربية الرياضية
كلية التربية الرياضية للبنات- جامعة الاسكندرية

المقدمة ومشكلة البحث:

تسعى المؤسسات التعليمية عند تطوير المناهج إلى وضع المتعلم وضع الاهتمام وتكثيف الجهود في تحقيق الهدف والغاية من العملية التعليمية بدرجة عالية من الكفاءة والاتقان ، والاهتمام بحاجات وميول المتعلمين وذلك للوصول بالمتعلم إلى الكفاءة العالية وتحقيق الهدف عملية التدريس ألا وهو التمكن والاتقان.

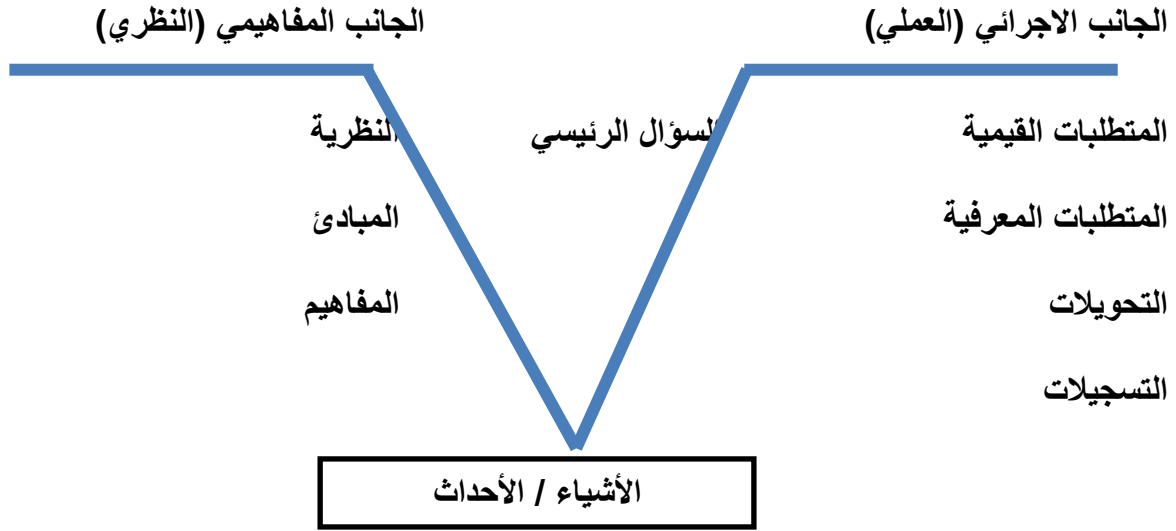
ويشير محمد سعد ومكارم حلمي (٢٠٠١) أن التعليم في مجال التربية الرياضية يمر بفترة تطوير تفرضها طبيعة العصر مما يستلزم منها تغيير مناهجها وأهدافها وأساليب تدريسها ، والتربية الرياضية من حيث أنها معلومات وقوانين ومهارات يجب اجادتها وهي احوج ما تكون للاستفادة من كل وسائل التقدم العلمي من تقنيات وأساليب حديثة في تعلمها. (٢٠ : ١٠٣)

كما يتفق كلاً من أبو النجا أحمد (٢٠٠٠) ، وعفاف عبد الكريم (١٩٩٤) أن المعلم الكفاء هو الذي يستطيع أن يقدم الجديد باستمرار ويعرف الكثير من مداخل وأساليب التدريس المباشرة وغير المباشرة ، كما يجب أن يكون المتعلم خلال التدريس ايجابياً وليس سلبياً ، ونشطاً فعالاً لا مستقبلاً لكل ما يلقي اليه. (٩ : ١) ، (١٤ : ١٩٧)

وتعد الفلسفة البنائية أحد الفلسفات التي برزت في المجال التربوي ، والتي تهدف إلى تطوير التعليم والابتعاد عن التعليم التلقيني الذي يكرس سلبية المتعلم وحفظه للمعلومات ، كما أنها تتميز بالتمركز حول المتعلم أكثر من التمرکز حول المعلم ، ويشترك منها عدة نماذج واستراتيجيات تدريس متنوعه تتمثل في:

- استراتيجية التعلم المتمركز حول المشكلة.
- نموذج التعلم البنائي عند "ابلتون".
- النموذج الانساني عند "نوفاك".
- نموذج التغيير المفهومي عند "بوسنر".
- نموذج التعلم البنائي من منظور "بايبي".
- استراتيجية التعلم التعاوني.
- نموذج "ويتلي" للتعلم البنائي.
- نموذج "بيركنز وبلاش".

- استراتيجيات الصراع المعرفي.
 - خريطة الشكل (V).
 - المدخل المنظومي في التعليم والتعلم.
 - استراتيجيات دورة التعلم. (١٨ : ١٥٩) ، (٢٩ : ٣٣ - ٥٩) ، (٧ : ٩)
- وقد تبنت الباحثة خريطة الشكل (V) في البحث الحالي لأنها تساعد المتعلمين على فهم بنية المعرفة والطرق التي يتم من خلالها بناء هذه المعرفة ، وترتيب الأفكار والتعبير عن النفس، كما أنها توضح العلاقة بين الجانب المفاهيمي (النظري) والجانب العملي الاجرائي بطريقة تكاملية تعكس طبيعة العلم وخصائصه. (١٨ : ٤٣)
- وتعد خريطة المفاهيم للشكل (V) علامة إبداع نمت بواسطة جوين Gowin لتوضيح العلاقات المفاهيمية المتضمنة في البنية المعرفية ، حيث تركز على التكامل بين المفاهيم والمبادئ والنظريات التي يتم تناولها عند ملاحظة الأحداث في الموقف الإجرائي التعليمي ، فهي تعمل كجسر معرفي للمعلومات الجديدة مما تساعد المتعلمين على فهم طبيعة المعرفة وكيفية تنميتها . (٢٦ : ٥٢٩)
- ويعرف نوفاك Novak (١٩٨٤) خريطة الشكل (V) أنها "عبارة عن أداة تم ابتكارها لتساعد كل من المتعلمين والمعلمين على فهم بنية المعرفة والطرق التي تم من خلالها انتاج (بناء) المعرفة". (٢٦ : ١٩)
- ويذكر ادوارد وآخرون Edwards & other (٢٠٠١) " أنها عبارة عن أداة تعليمية توضح التفاعل القائم بين البناء المفاهيمي(الجانب النظري) والبناء الاجرائي (الجانب التطبيقي) لأي فرع من فروع المعرفة" (٢٧ : ٢٨)
- بينما يعرفه جورلي Gurley (١٩٩٢) "بانها بناء تخطيطي يوضح العلاقة بين الأحداث والأشياء والعناصر المفاهيمية والاجرائية التي تؤدي الى فهم التناقضات في الاحداث والاشياء لفرع من فروع المعرفة". (٢٨ : ٥٣)
- ويتفق كل من ليلي عبد الله (٢٠١١)، ادوارد وآخرون Edwards & other (٢٠٠١) ، صبحي أبو جلاله (١٩٩٩) نوفاك Novak (١٩٨٤) أن خريطة الشكل (V) تتكون من جانبين الجانب الأيمن ويمثل الجانب الإجرائي (العملي) ، والجانب الأيسر ويمثل الجانب المفاهيمي (النظري) ، ويربط الجانبين معاً السؤال الرئيسي الذي يقود المتعلم لبحث وفحص الأشياء والأحداث لتوضيح مدى التفاعل بينهما ، كما يتم اختيار الأشياء والأحداث في ضوء المفاهيم والمبادئ التي تكون لدى المتعلم والجانب الأيسر يرتبط بالأحداث والأشياء ويلعب دوراً مهماً يتعلق بالمتطلبات المعرفية أي أن الجانبين يعتمد كلاً منهما على الآخر، وعند بناء الخريطة يستدعي المتعلم المعلومات من بنيته المعرفية ويربط المفاهيم الجديدة بما سبق تعلمه وذلك عند بناء الجانب الأيسر ومن هنا يتحقق التعلم ذوي المعنى وعند بناء الجانب الأيمن يقوم المتعلم بجمع الملاحظات للأحداث والأشياء وتسجيلها ثم يقوم بعمل التحويلات واستنتاج المتطلبات المعرفية ، ويوضحها الشكل التالي. (١٨ : ٤٤) (٢٧ : ٣١) ، (١١ : ١٨٧) (٢٦ : ٢١)



شكل (١)
المكونات الأساسية لبناء خريطة الشكل (V)

يوضح الشكل (١) المكونات الأساسية المطلوبة لبناء خريطة الشكل (V) ويقصد بمكوناتها ما يلي:
السؤال الرئيسي: يقع في قمة الخريطة وهو يقود المتعلم إلى فحص الأشياء والأحداث وبالتالي النظريات والمبادئ والمفاهيم الضرورية لبناء المعرفة ، وينشأ نتيجة لفحص المفاهيم لدى المتعلم ، ولكي يتم الاجابة على السؤال الرئيسي يحتاج المتعلم إلى استدعاء المعلومات المعرفية من بنيته المعرفية والتي ترتبط بالجانب المفاهيمي (النظري) للخريطة وهذه المعلومات لها تأثير على الجانب الاجرائي (العملي) مثال : ما هي مهارة التقدم بالكرة في الهوكي؟ .

الأشياء: هي الموضوعات المتعلقة بموضوع الدراسة والتي تسمح بالظهور فمثلا عند تعليم مهارة دفع الكرة في الهوكي نجد أن الأشياء تتمثل في (الملاعب – الكرة – عصا الهوكي).

الأحداث: عبارة عن الأحداث والأفعال التي تتم في الدرس ويقوم المتعلم بتسجيلها وهي اما تكون سريعة كالبرق أو تكون من صنع الانسان كما في درس التربية الرياضية فمثلاً معرفة طرق التقدم بالكرة في الهوكي ومعرفة وتطبيق طريقة أداء كل نوع من خلال تدريبات.

مكونات الجانب الأيمن (الجانب الاجرائي / العملي) تشمل:

المتطلبات القيمية: نجد أن الاهتمام ينصب على العناصر المعرفية للخريطة فالشعور والمعرفة يعتبر جزء أساسي من المتطلبات المعرفية والقيمية وقد يكون ايجابياً أو سلبياً وهذه المتطلبات تعطي اجابة عن الاسئلة وقيمتها فمثلاً (هل هذا السؤال جيد أم سيئ؟)

المتطلبات المعرفية: هي اجابة السؤال الرئيسي وهي عائد بحث المتعلم عن المتطلبات المعرفية من خلال التفاعل بين النظريات والمبادئ والمفاهيم الموجوده على الجانب الأيسر والتحويلات والتسجيلات والأحداث التي تتكون على الجانب الأيمن وهي معرفة طريقة أداء المهارة المتعلمة.

التحويلات: تعني تحويل التسجيلات بعد جمعها عن الأحداث والأشياء التي تم ملاحظتها ، فهي بمثابة الخطوة الثانية في بناء المعرفة وجعلها أكثر انتظاماً أو أكثر معنى من خلال تطبيق مجموعة تدريبات للمهارة المتعلمة.

أثر استخدام خريطة الشكل (٧) على التحصيل المعرفي ومستوى الأداء المهاري لبعض مهارات الهوكي لطالبات كلية التربية الرياضية بالاسكندرية

التسجيلات: عبارة عن قائمة من الحقائق الخام ويتم الحصول عليها من خلال ملاحظة الأحداث والأشياء في المواقف فمثلاً ما هي أنواع التقدم بالكرة في الهوكي؟ يكون التسجيل في هذه الحالة ما يلي (التقدم بالكرة عن طريق الدفع أو الدحرجة - أو عن طريق الدفعات البسيطة - أو عن طريق المحاورة) .

بينما مكونات الجانب الأيسر (الجانب المفاهيمي) تحتوي على:

النظرية: مجموعة من الفروض المترابطة معاً والتي تقدم تفسيراً لمجموعة من الوقائع والحقائق التي يتضمنها مجال علمي معين والنظريات تفسر العلاقات بين المفاهيم وهي تنظيم المفاهيم والمبادئ لوصف الأحداث والمتطلبات المتعلقة بها.

المبادئ: تشمل القواعد والقوانين الخاصة بنوع النشاط الرياضي

المفاهيم: تشير إلى مكونات مجردة مأخوذة من مجموعته من الأحداث ، والمفهوم هو تجريد للعناصر المشتركة بين عدة مواقف أو حقائق وعادة يعطي هذا التجريد اسماً أو عنواناً مثل كلمة التمرير في التربية الرياضية ما هي إلا اسماً لمفهوم معين وهو تبادل الكرة بين زميلين أو أكثر. (١٨ : ٤٥ - ٤٧) (١١ : ١٨٨)

ويذكر قاسم حسين وفتحي المهشيش (٢٠٠٠) أن الأنشطة الرياضية تتطلب من الفرد قدرة عقلية لتنفيذ الأداءات الحركية كما تتطلب استخداماً أمثل للمهارات الحركية التي يكتسبها الفرد الرياضي بالتدريب المستمر ، كل ذلك يجعله في موقف تفكير دائم لمجابهة المواقف المتغيرة المختلفة مع ضرورة ادراك الموقف ادراكاً كاملاً وشاملاً وتفسير هذا الموقف في ضوء خبراته ومهاراته ومن ثم تكون استجابته ملائمة لهذه المواقف كي تتحقق أهداف الفريق في النجاح أو الفوز. (١٧ : ١٨٧)

وبالرغم من تعدد وتنوع طرق وأساليب ووسائل واستراتيجيات التدريس وما طرأ عليها من تقدم كبير تشهده دول العالم إلا أنه من الملاحظ استمرار اعتماد المعلم في بعض الأنشطة الرياضية بالكلية ومنها الهوكي على استخدام أسلوب الأمر (الشرح والعرض) والذي يكون فيه المعلم هو حجر الزاوية في العملية التعليمية والطالبات متلقيات لتوجيهاته وليس لهن دور فعال في العملية التعليمية، كما أن طريقة أداء مهارات الهوكي تنفرد ببعض الصعوبات عن الأنشطة الرياضية الأخرى فهي تتطلب توافق عالي، حيث يشير كلاً من محمد الشاذلي (٢٠٠٦)، محمد الشحات (٢٠٠٦) أن ممارسة الهوكي تختلف عن غيرها من الألعاب الجماعية حيث تعتمد على استخدام الكرة والمضرب، ولانقارن ممارسة وأداء مهاراتها لا بد أن يتقن اللاعب الاستعمال الصحيح للمضرب بالإضافة إلى تحركات القدمين وباقي المهارات الأساسية. (٢٢ : ٢٣٣ - ٢٣٤) ، (٢٣ : ١٧٧)

ورياضة الهوكي تعتمد على جانبين النظري والتطبيقي والليدان يهدفان في مجموعهما إلى تزويد الطالبات بالمعارف والمعلومات والحقائق والقوانين والمهارات والاتجاهات الخاصة بهما مما يتطلب إخراج المحتوى المعرفي وتدريبه بصورة تحقق الترابط بين الحقائق والمعارف والنظريات التي تقدم لهن في الجانب النظري والتطبيقي.

ولتحقيق نواتج التعلم المستهدفة كان لا بد من الاهتمام باتجاهات وقدرات وامكانيات المتعلم والعمل على تطويرها من خلال البحث عن استراتيجيات خاصة تعمل على تنمية وتكامل المنظومة الحسية ومنها استراتيجية الشكل (٧) وهذا ما أكدته نتائج الدراسات المرتبطة ومنها:

دراسة محمود رفعت (٢٠١٧) (٢٤) في مجال الكرة الطائرة ومن أهم نتائجها أن إستراتيجية الشكل (٧) أكثر تأثيراً وفاعلية في زيادة مستوى التحصيل المعرفي ومستوى الأداء لبعض مهارات الكرة الطائرة ولصالح المجموعة التجريبية عن المجموعة الضابطة.

أثر استخدام خريطة الشكل (V) على التحصيل المعرفي ومستوى الأداء المهاري لبعض مهارات الهوكي لطالبات كلية التربية الرياضية بالاسكندرية

ودراسة صفاء أحمد (٢٠١٤) (١٢) في مجال كرة اليد وكان من أهم نتائجها أن البرمجية التعليمية المعدة بخرائط الشكل (V) كان لها تأثير ايجابي في مستوى التحصيل المعرفي والأداء المهاري في تعليم بعض المهارات الأساسية في كرة اليد لأفراد المجموعة التجريبية عن الضابطة.

ودراسة مختار عبد الله (٢٠١٤) (٢٥) في مجال كرة القدم ومن أهم نتائجها أن البرمجية التعليمية المعدة بخرائط الشكل (V) كان لها تأثير ايجابي في مستوى الذكاء الحركي والتحصيل المعرفي والأداء المهاري في تعليم بعض المهارات الأساسية في كرة القدم لتلاميذ المجموعة التجريبية عن الضابطة.

ودراسة فاطمة محمد (٢٠٠٧) (١٥) في مجال كرة السلة ومن أهم نتائجها تفوق المجموعة التجريبية في مستوى التحصيل المعرفي والأداء المهاري التي أستخدم معها استراتيجية الشكل (V) عن المجموعة الضابطة التي تم التدريس لها بأسلوب الأمر.

وقد لاحظت الباحثة من خلال مشاركتها في تدريس المحاضرات التطبيقية لمقرر الهوكي لطالبات الفرقة الأولى (تمهيدي) بكلية التربية الرياضية- جامعة الاسكندرية عدم قدرة بعض الطالبات على انجاز الأهداف المنشودة بالشكل الأمثل وانخفاض مستوى الأداء المهاري لهن ، وقد يرجع ذلك لزيادة كثافة أعداد الطالبات داخل المحاضرات التطبيقية مما يعيق العملية التعليمية للمعلم وبالتالي فإنه يحتاج إلى جهد اضافي لتعلم المهارة وأيضاً تبسيطها بحيث يسهل فهمه وادراك مراحلها الفنية ، ويرجع ذلك لصعوبة الأداء الحركي لمهارات الهوكي ،أما بالنسبة للطالبات نتيجه هذه الكثافة العديدة فانهن تجدن صعوبة في الاتصال المباشر مع المعلم لتلقى مراحل التعلم بالإضافة الي الاسلوب المتبع في التدريس وهو الاسلوب الأمري.

وقد اثبتت نتائج العديد من الدراسات المرتبطة التي تناولت الشكل (V) السابق ذكرها أن المشاركة النشطة للمتعلمين من خلال استخدام الشكل (V) أدت إلى احتفاظ أفضل للمعلومات وبقاء أثر التعلم للمعرفة المرتبطة بالأداء المهاري للأنشطة المختلفة ، هذا مما دعا الباحثة لإجراء تلك الدراسة بعنوان " أثر استخدام خريطة الشكل (V) على التحصيل المعرفي ومستوى الأداء المهاري لبعض مهارات الهوكي لطالبات كلية التربية الرياضية بالاسكندرية "

مصطلحات البحث:

خريطة الشكل (V): عبارة عن أداة تعليمية توضح الترابط والتفاعل القائم بين البناء المفاهيمي (النظري) والجانب الاجرائي (العملي). (١٣ : ٢٨٠)

هدف البحث:

يهدف البحث الحالي إلى التعرف على أثر استخدام خريطة الشكل (V) على كل من:

- ١- التحصيل المعرفي للطالبات (عينة البحث) في بعض مهارات الهوكي والتي تتمثل في (مسك العصا – وقفة الاستعداد – تحركات القدمين - التقدم بالكرة عن طريق الدرجة / الدفعات البسيطة – الدفع الجانبي بالوجه المسطح – الصد والاستقبال - ضرب الكرة بالوجه المسطح – غرف الكرة).
- ٢- مستوى الأداء المهاري للطالبات (عينة البحث) في بعض مهارات الهوكي (التقدم بالكرة عن طريق الدفع أو الدرجة ، الدفع الجانبي بالوجه المسطح ، ضرب الكرة بالوجه المسطح للعصا ، غرف الكرة).

فروض البحث:

- ١- توجد فروق دالة احصائياً بين متوسطى درجات القياسيين القبلي والبعدي في مستوى التحصيل المعرفي للطالبات عينة البحث ولصالح القياس البعدي.
 - ٢- توجد فروق دالة احصائياً بين متوسطى درجات القياسيين القبلي والبعدي في مستوى الأداء المهاري للطالبات عينة البحث ولصالح القياس البعدي.
 - ٣- توجد نسبة تحسن في مستوى التحصيل المعرفي الأداء المهاري للطالبات في المهارات (قيد البحث).
- أجراءات البحث:

أولاً: منهج البحث:

استخدمت الباحثة المنهج التجريبي بنظام التصميم التجريبي لمجموعة تجريبية واحدة ذات القياس القبلي والبعدي .

ثانياً: مجالات البحث:

- أ- المجال المكاني: كلية التربية الرياضية للبنات – جامعة الاسكندرية.
- المجال البشري: طالبات الفرقة الأولى (تمهيدي) بكلية التربية الرياضية للبنات – جامعة الاسكندرية.
- ب- المجال الزمني: الفصل الدراسي الثاني من العام الجامعي ٢٠١٧ / ٢٠١٨.

ثالثاً: مجتمع البحث:

تم اختيار مجتمع البحث بالطريقة العمدية وهن طالبات الفرقة الأولى (تمهيدي) بكلية التربية الرياضية – جامعة الاسكندرية ، للعام الجامعي ٢٠١٧ / ٢٠١٨ والبالغ عددهن (٦٣٠) طالبة وذلك للأسباب التالية:

- مقرر الهوكي مقرر أساسي لطالبات الفرقة الأولى بكلية التربية الرياضية للبنات – جامعة الاسكندرية.
- لم يسبق لهن دراسة المعارف والمعلومات المرتبطة بالمهارات (قيد البحث).

رابعاً: عينة البحث:

أ- العينة الاستطلاعية:

تم اختيار عينة من طالبات الفرقة الثانية بالطريقة العشوائية في الفصل الدراسي الثاني للعام الجامعي ٢٠١٧ / ٢٠١٨ حيث سبق لهن دراسة مهارات الهوكي (قيد البحث)، وذلك لإجراء المعاملات العلمية للاختبار المعرفي وبعض المهارات (قيد البحث) وكان عددهن (٢٠) طالبة.

ب- العينة الأساسية:

تم اختيار عينة عشوائية تتمثل في مجموعة (١) من بين ثمانية مجموعات يمثلن طالبات الفرقة الأولى وعددهن (٧٥) طالبة كعينة للدراسة الأساسية، وقد تم استبعاد (١٤) طالبة متبقية للاعادة وعدد (١) طالبة محولة من الكلية، وعدد (١٥) للانقطاع، وبذلك تصبح عينة البحث الأساسية (٤٥) طالبة.

تجانس العينة:

تم إجراء التجانس لعينة البحث الأساسية في متغيرات (السن - الطول - الوزن)، ويوضحها جدول (١)

جدول (١)

المتوسط الحسابي والانحراف المعياري وقيمة معاملات الالتواء والتفرطح في القياسات الأساسية (السن - الطول - الوزن) للعينة الكلية (قيد البحث) (ن=٤٥)

القياسات الأساسية	أدنى قيمة	أعلى قيمة	المتوسط الحسابي	الانحراف المعياري	الوسيط	معامل الالتواء	معامل التفرطح
السن (سنة)	١٨	٢٠	١٩.٠١	٠.٦٥٨	١٩	٠.٤٥٥	١.٥٠
الطول (سم)	١٥٥	١٧٢	١٥٩.٨٩	٢١.٠٨٢	١٦٢	٠.٣٠٠-	٠.٠١٨
الوزن (كجم)	٤٥	٧٥	٥٧.٣٦	٧.٠٦٤	٥٦	٠.٥٧٧	٠.٣٥٦

يتضح من جدول (١) أن جميع معاملات الالتواء والتفرطح تنحصر ما بين (٣±) مما يدل على اعتدالية القيم وتجانس أفراد العينة قبل تطبيق الدراسة الأساسية.

خامساً: أدوات البحث:

أ- اختبار التحصيل المعرفي:

تم اعداد اختبار التحصيل المعرفي لطالبات الفرقة الأولى (عينة البحث) وفقاً للخطوات التالية:

١- تحديد الهدف من الاختبار:

يهدف الاختبار إلى قياس مستوى التحصيل المعرفي للطالبات (عينة البحث) في بعض مهارات الهوكي والتي تتمثل في (مسك العصا - وقفة الاستعداد - تحركات القدمين - التقدم بالكرة عن طريق الدرجة / الدفعات البسيطة - الدفع الجانبي بالوجه المسطح - الصد والاستقبال - ضرب الكرة بالوجه المسطح - غرف الكرة).

٢- اعداد الخطوط العريضة للاختبار:

قامت الباحثة بتحليل المحتوى العلمي لمقرر الهوكي للعينة (قيد البحث) بالاستناد إلى توصيف المقرر لطالبات الفرقة الأولى (تمهيدي) بالكلية، والذي يوضح المهارات الأساسية المراد تعليمها، كما قامت الباحثة بتحديد الأهمية النسبية لمحاول الاختبار وذلك من خلال استطلاع رأي السادة الخبراء مرفق (١) والتي يوضحها جدول (٢).

جدول (٢)

الأهمية النسبية لمحاول اختبار التحصيل المعرفي (قيد البحث)

النسبة المئوية	المجموع	مستويات المعرفة			المحاول
		التطبيق	الفهم	المعرفة	
٢١.٤٢%	٦	-	-	٦	مهارات اساسية بدون كرة
٧٨.٥٧%	٢٢	١٠	٧	٥	مهارات اساسية بالكرة
١٠٠%	٢٨	١٠	٧	١١	المجموع

يتضح من جدول (٢) الأهمية النسبية لمحاول اختبار التحصيل المعرفي لبعض مهارات الهوكي لطالبات الفرقة الأولى (تمهيدي) وقد حققت المهارات الأساسية بالكرة أكبر نسبة من آراء الخبراء وقد بلغت (٧٨.٥٧%) بواقع (٢٢) سؤال لأنه يمثل الجزء الأكبر من المحتوي ويليه المهارات الأساسية بدون كرة فقد بلغت (٢١.٤٢%) بواقع عدد (٦) أسئلة.

٣- تحديد مفردات الاختبار:

تم تحديد مفردات الاختبار في ضوء الهدف العام من الاختبار ووفقاً للموضوعات الأساسية بمحتوي مقرر الهوكي وقد بلغت مفردات الاختبار (٢٨) مفردة في صورته المبدئية مرفق (٢).

٤- صياغة مفردات الاختبار:

قامت الباحثة بصياغة الأسئلة بحيث تشمل على النقاط الأساسية لاختبار التحصيل المعرفي مع مراعاة أن تكون العبارات محددة وواضحة ، وتم صياغة الأسئلة في صورة الاختيار من المتعدد (أربعة احتمالات بينهم احتمال واحد صحيح) ، حيث أن هذا النوع من الأسئلة لا يحتاج إلى درجة كبيرة من التخمين ، ويعتبر من الأسئلة السهلة والبسيطة للعينة (قيد البحث)، وتم عرض المفردات بعد صياغتها على مجموعة من الخبراء في مجال مناهج وطرق تدريس الهوكي مرفق (١) وذلك بإبداء الرأي سواء بالحذف أو التعديل ومدى مناسبتها وصحة صياغتها، وأسفرت نتائج تحليل آراء الخبراء عن الموافقة على جميع مفردات الاختبار بنسبة (١٠٠%).

٥- صياغة تعليمات الاختبار:

روعي عند صياغة تعليمات الاختبار أن تكون واضحة ومباشرة لكي تساعد طالبات العينة (قيد البحث) على تحديد كيفية الإجابة على الاختبار ومن بين التعليمات التي اشتمل عليها ما يلي:

- بيانات خاصة بالطالبة.
- توضيح كيفية الإجابة على الاختبار.
- التنبيه على الطالبات بقراءة كل عبارة بعناية وعدم ترك أي عبارة بدون اجابة.
- تحديد زمن الاختبار.

٦- اعداد مفتاح لتصحيح الاختبار:

بعد توضيح كيفية الإجابة على الأسئلة حددت الباحثة درجة واحدة للإجابة الصحيحة ، وصفر للإجابة الخاطئة بحيث تكون الدرجة العظمى للاختبار (٢٨) درجة ، وقد تم استخدام مفتاح التصحيح الشفاف والذي يعد من الطرق السريعة والدقيقة للمفاتيح الاختيارية وذلك لتسهيل عملية التقييم.

٧- اعداد الاختبار في صورته الأولية:

تم وضع الاختبار في صورته الأولية بعد اعداد المفردات وصياغة التعليمات الواضحة والدقيقة وتجهيز مفتاح التصحيح.

٨- تطبيق الاختبار بصفة مبدئية على عينة عشوائية من الطالبات (تجريب وتقنين الاختبار):

تم ضبط وتجريب اختبار التحصيل المعرفي عن طريق اجراء الدراسة الاستطلاعية في الفترة من (٦ / ٢ / ٢٠١٨م) إلى (١٣ / ٢ / ٢٠١٨م) للتأكد من صلاحية الاختبار وملائمته للعينة الأساسية (قيد البحث) وقد تم تطبيقه على عينة قوامها (٢٠) طالبة من الفرقة الثانية حيث سبق لهن دراسة مقرر الهوكي في المرحلة الدراسية الأولى.

٩- حساب معامل السهولة والصعوبة:

تم تصحيح درجة كل طالبة من أثر التخمين باستخدام المعادلة التالية:

الدرجة الصحيحة = ص - خ

ن - ١

حيث ص = عدد الاجابات الصحيحة.

خ = عدد الاجابات الخاطئة.

ن = عدد الاحتمالات.

حيث قامت الباحثة باستخراج معامل السهولة من المعادلة التالية:

معامل السهولة = ص

ص + خ

معامل السهولة المصححة من أثر التخمين = ص - خ

ن - ١

ص + خ

ويوضحها جدول (٣)

جدول (٣)

معامل السهولة لمفردات اختبار التحصيل المعرفي لمقرر الهوكي ن = (٢٠)

رقم السؤال	معامل السهولة	رقم السؤال	معامل السهولة	رقم السؤال	معامل السهولة	رقم السؤال	معامل السهولة
١	٠.٨١	٨	٠.٦٠	١٥	٠.٥٣	٢٢	٠.٨١
٢	٠.٨٧	٩	٠.٤٢	١٦	٠.٤٦	٢٣	٠.٦٦
٣	٠.٧٣	١٠	٠.٧٤	١٧	٠.٦٦	٢٤	٠.٧٤
٤	٠.٨١	١١	٠.٩٧	١٨	٠.٤٧	٢٥	٠.٧٨
٥	٠.٨٦	١٢	٠.٤٧	١٩	٠.٥١	٢٦	٠.٧٤
٦	٠.٧٨	١٣	٠.٩٥	٢٠	٠.٥٦	٢٧	٠.١١
٧	٠.٩٦	١٤	٠.٨٣	٢١	٠.٥٦	٢٨	٠.٦٦

معامل الصعوبة = ١ - معامل السهولة

أثر استخدام خريطة الشكل (٧) على التحصيل المعرفي ومستوى الأداء المهاري لبعض مهارات الهوكي لطالبات كلية التربية الرياضية بالاسكندرية

يتضح من جدول (٣) أن قيم معاملات السهولة لأسئلة الاختبار المعرفي قيم مقبولة وتراوحت بين (٠.٤٢ إلى ٠.٨٧) فيما عدا العبارات (٧ ، ١١ ، ١٣) فكانت قيم معاملات السهولة على التوالي (٠.٩٦ ، ٠.٩٧ ، ٠.٩٥) ، بينما كانت العبارة (٢٧) ذات معامل صعوبة بقيمة (٠.١١) وهي قيم معاملات سهولة وصعوبة غير مقبولة ، ولذلك تم حذف هذه العبارات وأصبح الاختبار يتكون من (٢٤) مفردة.

١٠- ضبط أسئلة الاختبار:

تم تصحيح الاختبار في ضوء مفتاح التصحيح وحساب الدرجة التي حصلت عليها كل طالبة بعد إجراء معامل السهولة لمفردات الاختبار والتي سبق توضيحها في جدول (٣).

١١- إجراء المعاملات العلمية لاختبار التحصيل المعرفي:

أولاً: صدق الاختبار: تم إيجاد صدق الاختبار بطريقتين وهما:

أ- صدق المحكمين:

وذلك بعرض الاختبار على مجموعة من الخبراء في مجال مناهج وطرق تدريس التربية الرياضية، وتدريب الهوكي مرفق (١) لاستطلاع آرائهم حول مدى شمول مفردات الاختبار للموضوعات الأساسية ومدى الدقة العلمية لصياغة المفردات وقد أجمعت الآراء على أن الاختبار يقيس ما وضع من أجله، وأن مفردات الاختبار تشمل جميع أجزاء محتوى المقرر.

ب- صدق التمايز:

تم حساب صدق التمايز للاختبار عن طريق المقارنة الطرفية بين الارباع الأعلى والأدنى على عينة الدراسة الاستطلاعية وقوامها (٢٠) طالبة بواقع (٥) طالبات لكل من الارباع الأعلى والأدنى حيث تمثل نسبة ٢٥% من عينة الدراسة الاستطلاعية ، ويوضح ذلك جدول (٤)

جدول (٤)

دلالة الفروق بين الارباع الأعلى والأدنى في اختبار التحصيل المعرفي ن = (٢٠)

قيمة "ت"	الارباع الأدنى ن = ٥		الارباع الأعلى ن = ٥		وحدة القياس	المعالجات الاحصائية الاختبار
	الانحراف المعياري	المتوسط الحسابي	الانحراف المعياري	المتوسط الحسابي		
١٠.٩٤	٠.٧٠٧+	٢٠	٠.٨٣٦+	٢٥.٨	درجة	التحصيل المعرفي
	-		-			

قيمة "ت" الجدولية عند مستوى دلالة (٠.٠١) = ٣.٣٥٥

يتضح من جدول (٤) وجود فروق ذات دلالة احصائية بين الارباع الأعلى والأدنى في اختبار التحصيل المعرفي حيث بلغت قيمة "ت" المحسوبة (١٠.٩٤) ، وهي دالة عند مستوى دلالة (٠.٠١) مما يدل على أن الاختبار يميز بين المستويات المختلفة في التحصيل المعرفي.

ثانياً: ثبات الاختبار:

تم تطبيق الاختبار واعداده تطبيقه بفارق زمني اسبوع على عينة الدراسة الاستطلاعية لتحديد مدى ثبات الاختبار باستخدام معامل الارتباط وجدول (٥) يوضح ذلك.

جدول (٥)

معامل الارتباط بين التطبيق الأول والثاني في اختبار التحصيل المعرفي (ن = ٢٠)

معامل الارتباط (ر)	التطبيق الثاني		التطبيق الأول		وحدة القياس	المعالجات الاحصائية الاختبار
	الانحراف المعياري	المتوسط الحسابي	الانحراف المعياري	المتوسط الحسابي		
٠.٨٥٠	٢.١٣٩	٢٣.٠٥	٢.٢٣٠	٢٢.٨٥	درجة	التحصيل المعرفي

معامل الارتباط عند مستوى دلالة (٠.٠٥) = ٠.٤٤٤

يتضح من جدول (٥) وجود دلالة احصائية في معامل الارتباط بين التطبيق الأول والثاني لاختبار التحصيل المعرفي مما يدل على ثبات الاختبار حيث بلغ معامل الارتباط (٠.٨٥٠).

١٢- تحديد زمن الاختبار في صورته النهائية:

تم حساب زمن الاختبار الكلي من خلال حساب متوسط الزمن الذي استغرقته أول طالبة وآخر طالبة وكان الزمن (١٥) دقيقة ، وذلك من خلال المعادلة التالية:

$$\text{متوسط زمن الاختبار} = \frac{\text{الزمن الذي استغرقته أول طالبة} + \text{الزمن الذي استغرقته آخر طالب}}{٢} = \frac{١٨ + ١٢}{٢} = ١٥ \text{ ق}$$

وباتباع الخطوات السابقة تم التأكد من صدق وثبات الاختبار وصلاحيته للتطبيق حيث تم استخلاص (٢٤) مفردة ، وبذلك أصبح الاختبار صالحاً للاستخدام مع عينة البحث الأساسية وفي صورته النهائية مرفق (٣).

ب- الاختبارات المهارية :

بالرجوع لدراسة بوسي أحمد جودة (٢٠١٥) (٦) حيث قامت باجراء التحليل العاملي لبعض مهارات الهوكي والتي أسفرت نتائجها عن تحديد أنسب الاختبارات لقياس مستوى أداء الطالبات في بعض المهارات المقررة على طالبات الفرقة الثالثة (شعبة التعليم) للعام الجامعي (٢٠١٣ / ٢٠١٤) ومنها بعض المهارات (قيد البحث) وهو اختبار دقة ضرب الكرة بالوجه المسطح من الثبات ، واختبار سرعة غرف الكرة من الثبات مرفق (٤) ، اما مهارتي التقدم بالكرة عن طريق الدرجة ، الدفع الجانبي للكرة بالوجه المسطح لم يُستخلص لها أنسب اختبار لقياسها لذا قامت الباحثة باجراء المعاملات العلمية الخاصة بها من حيث الصدق والثبات وذلك بعد حصر الاختبارات التي تقيسها بالرجوع للمراجع العلمية في مجال الهوكي ومنها حنان شوقي وآخرون (٢٠٠٩) (٩) ، وإيلين وديع (٢٠٠٨) (٣) ، ومحمد

أثر استخدام خريطة الشكل (٧) على التحصيل المعرفي ومستوى الأداء المهاري لبعض مهارات الهوكي لطالبات كلية التربية الرياضية بالاسكندرية

الشاذلي (٢٠٠٦) (٢١) ، ومحمد الشحات (٢٠٠٦) (٢٣) ، وبعض الدراسات المرتبطة ومنها السيد أبو النور (٢٠٠٨) (٢) ، سمير حلمي (٢٠٠٨) (١٠) ، ايمن فارس (٢٠٠٦) (٤).

- المعاملات العلمية لاختبارات مهارتي التقدم بالكرة عن طريق الدرجة ، الدفع الجانبي بالوجه المسطح:

تم اجراء المعاملات العلمية لاختبارات مهارتي التقدم بالكرة عن طريق الدرجة ، الدفع الجانبي بالوجه المسطح من حيث الصدق والثبات على عينة الدراسة الاستطلاعية والبالغ عددهن (٢٠) طالبة من طالبات الفرقة الثانية (تمهيدي) ومن خارج عينة الدراسة الأساسية في الفصل الدراسي الثاني للعام الجامعي (٢٠١٧ / ٢٠١٨) في الفترة من (٦ / ٢ / ٢٠١٨) إلى (٧ / ٢ / ٢٠١٧).

- الصدق:

تم حساب صدق المقارنة الطرفية للاختبارات (قيد البحث) بين مجموع الارباع الأعلى والأدنى لمستوى الأداء المهاري ويوضحها جدول (٦).

جدول (٦)

الفروق بين مجموعة الارباع الأعلى ومجموعة الارباع الأدنى لاجاد صدق اختبارات لمهارتي التقدم بالكرة عن طريق الدرجة ، الدفع الجانبي بالوجه المسطح (قيد البحث) (ن = ٢٠)

معامل الصدق	قيمة "ت"	الفرق بين المتوسطين	الارباع الأدنى ن = ٥		الارباع الأعلى ن = ٥		الدلالات الاحصائية الاختبارات	المتغيرات
			ع±	س	ع±	س		
٠.٩٧٣	*١٥.٧٦	٣.٦٧	٠.٨٨	٩.٨٧	٠.٥٥	٦.٢٠	سرعة التقدم بالكرة عن طريق الدرجة بالوجه المسطح لمسافة ٣٠ م (ثانية)	التقدم بالكرة عن طريق الدرجة
٠.٩٧٢	*١٥.٤١	٧.٦٢	١.٩١	٢٠.٤٦	١.١١	١٢.٨٤	مربع التقدم بالكرة عن طريق الدرجة بالوجه المسطح ١٠ م (ثانية)	الدفع الجانبي
٠.٩٢١	*٨.٨٧	١.٦٥	٠.٦٠	٢.٠٥	٠.٥٧	٣.٧٠	دقة الدفع الجانبي بالوجه المسطح من الثبات (درجة)	الدفع الجانبي بالوجه المسطح
٠.٩٦٤	*١٣.٥٩	٦.٥٧	١.٩١	١٢.٦٤	١.٠٢	٦.٠٧	سرعة الدفع الجانبي بالوجه المسطح من الثبات (ثانية)	الدفع الجانبي بالوجه المسطح
٠.٩٧٣	*١٥.٦٥	٥.٤٩	١.١٢	٣.٩٦	١.٠٩	٩.٤٤	قدرة الدفع الجانبي بالوجه المسطح من الثبات (درجة)	الدفع الجانبي بالوجه المسطح

* معنوي عند مستوى ٠.٠٥ = ٢.١٤

يتضح من جدول (٦) وجود فروق معنوية بين المجموعتين ولصالح الارباع الأعلى حيث تراوحت قيمة "ت" المحسوبة ما بين (٨.٨٧ - ١٥.٧٦) وهذه القيم معنوية عند مستوى (٠.٠٥)، كما تراوح معامل الصدق ما بين (٠.٩٢١ - ٠.٩٧٣) مما يؤكد أن اختبارات مهارتي التقدم بالكرة عن طريق الدرجة ، الدفع الجانبي بالوجه المسطح تتسم بالصدق ، وأنها تقيس ما وضعت من أجله.

- الثبات:

تم ايجاد معامل الثبات لاختبارات مهارتي التقدم بالكرة عن طريق الدرجة ، الدفع الجانبي بالوجه المسطح (قيد البحث) من خلال التطبيق واعداد التطبيق على نفس العينة - بفارق يوم واحد - يوضحها جدول (٧)

جدول (٧)

الفروق بين التطبيق الأول والثاني للعيينة الاستطلاعية لإيجاد ثبات الاختبارات لمهارتي التقدم بالكرة عن طريق الدرجة ، الدفع الجانبي بالوجه المسطح (قيد البحث) (ن = ٢٠)

المتغيرات	الدلالات الاحصائية الاختبارات	التطبيق الأول		التطبيق الثاني		الفرق بين المتوسطين		قيمة "ت"	معامل الثبات
		ع±	س	ع±	س	ع±	س		
التقدم بالكرة عن طريق الدرجة	سرعة التقدم بالكرة عن طريق الدرجة بالوجه المسطح لمسافة ٣٠ م (ثانية)	٨.١١	١.٦٤	٨.٠٧	١.٣٣	٠.٠٤	١.٢٢	٠.٢٦	٠.٩١٤
	مربع التقدم بالكرة عن طريق الدرجة بالوجه المسطح ١٠ م (ثانية)	١٦.٤٣	٣.٤٧	١٦.٢٧	٢.٧٠	٠.١٦	٢.٤٢	٠.٥١	٠.٨٩٩
الدفع الجانبي بالوجه المسطح	دقة الدفع الجانبي بالوجه المسطح من الثبات (درجة)	٢.٩٢	٠.٨٣	٢.٩٢	٠.٦٢	٠.٠٠	٠.٥٨	٠.٠٠	٠.٩٤٤
	سرعة الدفع الجانبي بالوجه المسطح من الثبات (ثانية)	٩.٢٨	٣.٠٣	٩.١٦	٢.٢٦	٠.١٢	٢.٠٣	٠.٤٥	٠.٨٥١
	قدرة الدفع الجانبي بالوجه المسطح من الثبات (درجة)	٦.٤١	٢.٤٩	٦.٤٠	١.٩٢	٠.٠١	١.٦٣	٠.٠٣	٠.٨٠٧

*معنوي عند مستوى ٠.٠٥ = ٢.٠٤

يتضح من جدول (٧) عدم وجود فروق معنوية بين التطبيق الأول والثاني، حيث تراوحت قيمة "ت" المحسوبة ما بين (٠.٠٠ - ٠.٥١) ، كما تراوحت قيمة الثبات ما بين (٠.٨٠٧ - ٠.٩٤٤) مما يؤكد أن اختبارات مهارتي التقدم بالكرة عن طريق الدرجة ، الدفع الجانبي بالوجه المسطح (قيد البحث) تتسم بالثبات وأنها تعطي نفس النتائج اذا اعيد تطبيقها مرة أخرى على نفس العينة وفي نفس الظروف.

- اعداد الوحدات التعليمية باستخدام خريطة الشكل (٧) لطالبات المجموعة التجريبية:

أ- اعداد خرائط الشكل (٧):

قامت الباحثة باعداد وتصميم خرائط الشكل (٧) للمهارات (قيد البحث) من خلال الرجوع إلى المراجع العلمية منها ليلي عبد الله (٢٠١١) (١٨) ، حسن زيتون وكمال زيتون (٢٠٠٣) (٨) ادوارد واخرون Edwards & other (٢٠٠١) (٢٧) ، صبحي أبو جلاله (١٩٩٩) (١١) ، والدراسات المرتبطة كدراسة محمود رفعت (٢٠١٧) (٢٤) في مجال الكرة الطائرة ، وصفاء أحمد (٢٠١٤) (١٢) في مجال كرة اليد ، ومختار عبد الله (٢٠١٤) (٢٥) في مجال كرة القدم ، وفاطمة محمد (٢٠٠٧) (١٥) في مجال كرة السلة ، والتي تتكون من الجانب المفاهيمي (النظري) والذي يحتوى على المعلومات والمعارف المرتبطة بالمهارة المتعلمة ، و الجانب الاجرائي (العملي) أيضاً الذي يتضمن التدرج التعليمي والتدريبات اللازمة لتطبيق وأداء المهارة بطريقة صحيحة ، وتشمل أيضاً السؤال الرئيسي الذي يقع بين الجانبين (المفاهيمي - الاجرائي) مثال (ما هي المهارات الأساسية بدون كرة في رياضة الهوكي). مرفق (٥)

أثر استخدام خريطة الشكل (V) على التحصيل المعرفي ومستوى الأداء المهاري لبعض مهارات الهوكي لطالبات كلية التربية الرياضية بالاسكندرية

- وقامت الباحثة بعرض خرائط الشكل (v) على الخبراء في مجال مناهج وطرق التدريس التربوية الرياضية مرفق (١) للتأكد من مدى مناسبة محتوى الشكل (v) للطالبات عينة الدراسة وقد نالت الموافقة بنسبة (١٠٠%)

ب- وسائط الاتصال التعليمية والتكنولوجية التي تم استخدامها:

تم استخدام صور ثابتة ومتحركة وفيديو تعليمي يوضح المعلومات والمعارف المرتبطة بالمهارات (قيد البحث) وأيضاً مراحل الأداء الفني، وطريقة الأداء الصحيحة ، جهاز كمبيوتر محمول (لاب توب).

ت- تنفيذ الوحدات التعليمية :

تبدأ المعلمة بتنفيذ تلك الوحدات مرفق (٧) في الجزء الرئيسي (التعليمي – التطبيقي) من الدرس باتباع ما يلي:

- تقسيم الطالبات إلى مجموعات مكونة من (٤) أفراد.
- توزيع خرائط الشكل (V) (ورقة العمل) على المجموعات.
- شرح مبسط عن كيفية استخدام الخريطة ودورها في الدرس والهدف منها.
- تقوم المعلمة بعرض الفيديو والصور الثابتة والمتحركة التعليمية الخاصة بالدرس باستخدام جهاز الكمبيوتر المحمول (لاب توب).

دور المعلمة:

- بدء الدرس بالحوار مع الطالبات حول المعلومات والمعارف المرتبطة بالدرس من خلال طرح السؤال الرئيسي.
- عند وجود معلومات عند الطالبات تقوم المعلمة بتصحيحها.
- توزيع الطالبات إلى مجموعات العمل.
- تطلب المعلمة من الطالبات تنفيذ الجانب الاجرائي (العملي) كما هو موضح بخريطة الشكل (V).
- تقديم التغذية الراجعة الفورية وتصحيح الأخطاء واعطاء الملاحظات اللازمة للأداء الصحيح.
- التأكد من تسجيل الطالبات لعدد مرات الأداء في خريطة الشكل (V).
- تُوقف المعلمة العمل في حالة وجود خطأ شائع في الأداء وتقوم باصلاحه حتى تتمكن الطالبات من الوصول لمستوى الأداء الجيد.

دور المتعلمة:

- مستمعة جيدة للمعلومات المطروحة من قبل العرض.
- المشاركة الفعالة في اكتشاف وابتكار الحلول المناسبة للمعلومات والمعارف المكتسبة من خلال العمل داخل المجموعات.
- الايجابية والتفاعل مع المعلمة والزميلات.
- المشاركة الايجابية من خلال محاولة وتجريب أداء المهارة المراد تعلمها بطريقة صحيحة.
- منفذة للأنشطة والتدريبات الموجودة بخريطة الشكل (V).
- تسجل عدد مرات الأداء الصحيحة للمهارة بعد الانتهاء من الدرس.

سادساً: الدراسة الأساسية:

١- القياس القبلي:

تم اجراء القياس القبلي لاختبار التحصيل المعرفي والاختبارات المهارية (قيد البحث) للطالبات عينة الدراسة الأساسية يوم (١٤ / ٢ / ٢٠١٨) في الفصل الدراسي الثاني من العام الجامعي ٢٠١٧ / ٢٠١٨.

٢- تنفيذ التجربة:

اشتملت خطة البحث لمجموعة البحث التجريبية على عدد (٥) وحدات تعليمية ، وكل وحدة تحتوي على عدد (٣) محاضرات تطبيقية ، وزمن المحاضرة الواحدة (٩٠) دقيقة ، وتم تنفيذ البرنامج خلال الفصل الدراسي الثاني في الفترة من (٢١ / ٢ / ٢٠١٨) إلى (١٨ / ٤ / ٢٠١٨) وهي الفترة المحددة لتدريس المهارات (قيد البحث) بواقع عدد (٣) أسابيع للوحدة التعليمية الأولى، وعدد (٢) اسبوع لكل من الوحدة التعليمية الثانية والثالثة والرابعة ، وفقاً لتوصيف مقرر الهوكي لطالبات الفرقة الأولى (تمهيدي) بالكلية ، حيث تم تطبيق استراتيجيات خريطة الشكل (V) من خلال عرض وشرح المهارة التعليمية بواسطة جهاز كمبيوتر محمول (لاب توب) ومدته (٥) دقائق ، وتوزيع خريطة الشكل (V) على الطالبات ثم عرض أسئلة تتضمن كل من الجانب المفاهيمي (النظري) والجانب الاجرائي (التطبيقي) لمدة (٥) دقائق ، ثم تطبيق تدريبات الجانب الاجرائي (التحويلات) في الجزء الرئيسي (التعليمي والتطبيقي) ومدته (٤٥) دقيقة لطالبات عينة الدراسة الأساسية مرفق (٦).

٣- القياس البعدي:

بعد الانتهاء من تطبيق الدراسة الأساسية للطالبات عينة الدراسة تم اجراء القياس البعدي لاختبار التحصيل المعرفي والاختبارات المهارية (قيد البحث) يوم (٢٥ / ٤ / ٢٠١٨).

سابعاً: الأدوات والأجهزة المساعدة المستخدمة في تنفيذ الوحدات التعليمية:

- جهاز الديناموميتر
- كرات سلة.
- شريط متر للقياس.
- حائط به مربعات مرسومة.
- ساعة إيقاف.
- ثقل.
- مضارب هوكي.
- بار حديدي.
- كرات هوكي قانونية.
- كرات طبية.
- ملعب هوكي.
- حائط به دائرة بقطر (٤٠) سم.
- أقماع.
- دوائر مرسومة على الأرض بقطر (٣٠) سم
- حائط مستوي.

- الوسائط التكنولوجية المستخدمة في تنفيذ الوحدات التعليمية (قيد البحث):

- جهاز كمبيوتر محمول (لاب توب) - صور تعليمية ثابتة ومتحركة باستخدام جهاز كمبيوتر محمول
- فيديو تعليمي باستخدام جهاز كمبيوتر محمول.

ثامناً: المعالجات الإحصائية:

قامت الباحثة بتطبيق ومعالجة البيانات باستخدام برنامج IBM SPSS Statistics 20 الإحصائي

للحصول على المعالجات الإحصائية التالية :

- المتوسط الحسابي .
- الوسيط .
- الانحراف المعياري .
- النسبة المئوية .
- معامل الإلتواء .
- معامل التفرطح .
- اختبار "ت" للعينات المستقلة .
- اختبار " ت " الفروق .

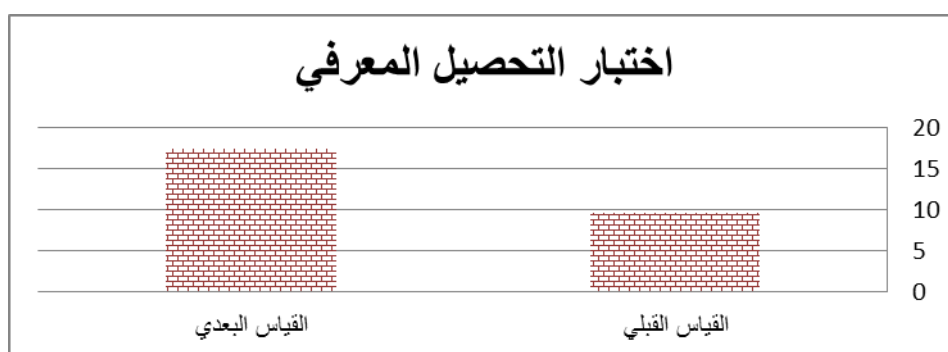
عرض ومناقشة النتائج :

جدول (٨)

دلالة الفروق بين متوسطي القياس القبلي والبعدي في اختبار التحصيل المعرفي (ن = ٤٥)

الاختبار	قبلي		بعدي		الفرق بين المتوسطين	قيمة "ت"	نسبة التحسن %
	المتوسط الحسابي	الانحراف المعياري	المتوسط الحسابي	الانحراف المعياري			
التحصيل المعرفي	٩.٦٥	٢.٣٨	١٧.٥٣٣	٢.٨١	٧.٨٨	*١٤.٣٩	٨١.٦٨

قيمة "ت" الجدولية عند مستوى دلالة (٠.٠٥) = ١.٧١



شكل (٢)

دلالة الفروق بين متوسطي القياسين القبلي والبعدي في اختبار التحصيل المعرفي

يتضح من جدول (٨) وشكل (٢) وجود فروق ذات دلالة معنوية في قيمة "ت" المحسوبة بين القياس القبلي والبعدي وبلغت نسبة التحسن (٨١.٦٨%) لصالح القياس البعدي للطالبات عينة الدراسة.

وتعزي الباحثة هذا التحسن لأثر استخدام خريطة الشكل (٧) في التحصيل المعرفي للطالبات عينة الدراسة ، حيث تعمل الخريطة على تجميع المبادئ والمفاهيم وتنظيمها وتحقيق التكامل بينهم كما هي موجودة في البنية المعرفية فهي تقدم للمتعلمة هيكلًا مفاهيميًا وتعمل كجسر معرفي للمعلومات الجديدة التي تكتسبها من خلال العمل داخل المجموعات وذلك لاكتشاف المعرفة بأنفسهم وفهمها عن طريق تسجيل ملاحظاتهم التي تم جمعها عن الأحداث والأشياء وعمل التحويلات التي يقومون بها في شكل المعلومات والمعارف المرتبطة بالجانب الاجرائي .

ويؤكد ما سبق كلاً من فوزي الشربيني (٢٠١١) (١٦) ، وجورلي Gurley (١٩٩٢) (٢٨)، ونوفاك Novak (١٩٨٤) (٢٦) أن خريطة الشكل (٧) تساعد على فهم البنية المعرفية ، ومعرفة الطرق التي يتم من خلالها بناء المعرفة ، كما تساعد على ترتيب الأفكار بطريقة أفضل من خلال الربط بين الجانب المفاهيمي (النظري) بالجانب الاجرائي (العملي).

أثر استخدام خريطة الشكل (٧) على التحصيل المعرفي ومستوى الأداء المهاري لبعض مهارات الهوكي لطالبات كلية التربية الرياضية بالاسكندرية

كما تتفق نتائج الدراسة أيضاً مع نتائج دراسة كل من محمود رفعت (٢٠١٧) (٢٤)، وصفاء أحمد (٢٠١٤) (١٢)، ومختار عبد الله (٢٠١٤) (٢٥)، وفاطمة محمد (٢٠٠٧) (١٥) والتي أسفرت على تفوق المجموعات التجريبية التي تم التدريس لها باستخدام الشكل (٧) في مستوى التحصيل المعرفي.

وبذلك يتحقق صحة كل من الفرض الأول الذي ينص على " توجد فروق دالة احصائياً بين متوسطى درجات القياسيين القبلي والبعدي في مستوى التحصيل المعرفي للطالبات عينة البحث ولصالح القياس البعدي " وأيضاً الفرض الثالث ونصه " توجد نسبة تحسن في مستوى التحصيل المعرفي للطالبات في المهارات (قيد البحث)"

جدول (٩)

دلالة الفروق بين متوسطي القياسيين القبلي والبعدي في الاختبارات المهارية (قيد البحث) (ن = ٤٥)

المهارات	القياسات الاختبارات	القياس القبلي		القياس البعدي		الفرق بين القياسين	قيمة "ت" المحسوبة	نسبة التحسن %
		س-	ع±	س-	ع±			
التقدم بالكرة عن طريق الدرجة	سرعة التقدم بالكرة عن طريق الدرجة بالوجه المسطح لمسافة ٣٠ م (ثانية)	١٤.٣١	٠.٥٧	١١.٣٩	٠.٨٧	٢.٩٢	١.٩٥	٢٠.٤٠
	مربع التقدم بالكرة عن طريق الدرجة بالوجه المسطح ١٠ م (ثانية)	٢٥.٠٩	٤.٧٩٣	١٨.٨٣	٥.٩٢٣	٦.٢٦	**٦.٣٧٢	٣٣.٢٦
الدفع الجانبى بالوجه المسطح	دقة الدفع الجانبي بالوجه المسطح من الثبات (درجة)	٤.٦٣	٠.٥٣٢	٥.٣٣	٠.٥٧٣	٠.٧٠	**٥.٢٧٦	١٣.٢٠
	سرعة الدفع الجانبي بالوجه المسطح من الثبات (ثانية)	١٣.٠٠	٠.٩٣	٨.٣٧	٠.٨٣	٤.٦٣	٢.٤٥	٣٥.٦١
	قدرة الدفع الجانبي بالوجه المسطح من الثبات (درجة)	٧.٢٧	٢.٣٣٠	١٣.٩٢	٣.٩٣٦	٦.٦٥	**١٠.٢٩٥	٩١.٤٤
ضرب الكرة بالوجه المسطح	دقة ضرب الكرة بالوجه المسطح من الثبات (درجة)	١٢.٩٠	٥.٥٤	١٧.٤٣	٣.٦٥	٤.٥٢	**٧.٤٤	٣٥.٠٦
غرف الكرة	سرعة غرف الكرة من الثبات (ثانية)	١٦.٨٦	٣.٣٢	١٢.٥٢	٣.١١	٤.٣٣	**٩.١٣	٣٤.٦٠

قيمة "ت" الجدولية عند مستوى دلالة (٠.٠٥) = ٢.٠٧٤

يتضح من جدول (٩) وشكل (٣) وجود فروق ذات دلالة معنوية في قيمة "ت" المحسوبة بين القياس القبلي والبعدي في الاختبارات المهارية (قيد البحث)، وتراوحت نسبة التحسن ما بين (١٣.٢٠% ، ٩١.٤٤%) لصالح القياس البعدي للطالبات عينة الدراسة.

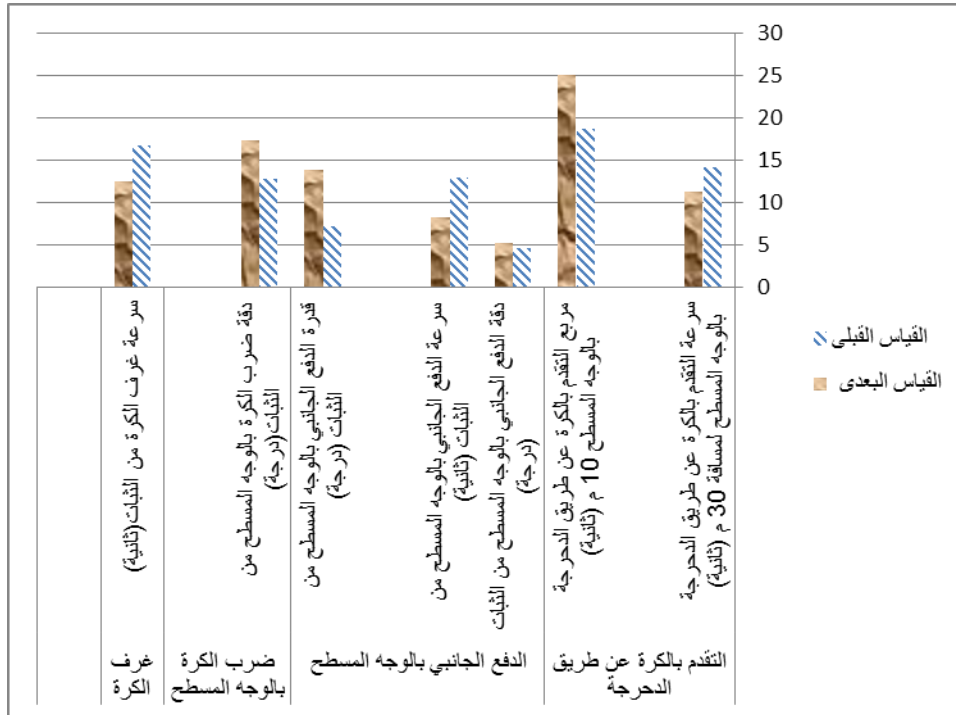
وتشير الباحثة إلى أن استخدام خريطة الشكل (٧) مع الطالبات عينة الدراسة قد ساهمت في زيادة التفاعل الايجابي بينهن وزيادة النشاط والتفاعل الاجتماعي من خلال الربط بين الجانب المفاهيمي والاجرائى، وذلك من خلال البحث والاستفسار ومناقشة خطوات تفاصيل المهارة المراد تعلمها من قبل الطالبات من جهة ومع المعلمة من جهة أخرى، وذلك من خلال النشاط التعليمي من أجل الوصول الى

أثر استخدام خريطة الشكل (٧) على التحصيل المعرفي ومستوى الأداء المهاري لبعض مهارات الهوكي لطالبات كلية التربية الرياضية بالاسكندرية

الحل الأمثل و النهائي و من ثم تنفيذه بشكل تطبيقي (عملي) ، ولهذه العوامل دور ايجابي ومؤثر في توسيع مدارك و مفاهيم الطالبات من أجل معرفة تفاصيل المهارة ووضوحها ، وبالتالي الى تثبيت المعلومات في ذاكرتهن ، وهذه العملية المنظمة أدت الى سرعة أستجابتهن للمعلومات وبالتالي أنعكس في تطبيقها بشكل مثالي لمجموعة التدريبات المهارية التي روعي فيها التدرج من السهل للصعب ومن البسيط للمركب والربط بين الاشياء والاحداث وتسجيل عدد مرات الأداء الصحيحة الأمر الذي أدى إلى إكتساب و تعلم المهارات (قيد البحث) لأفراد عينة الدراسة.

ويتفق ذلك مع نتائج دراسة كل من محمود رفعت (٢٠١٧) (٢٤) ، وصفاء أحمد (٢٠١٤) (١٢) ، ومختار عبد الله (٢٠١٤) (٢٥) ، وفاطمة محمد (٢٠٠٧) (١٥) والتي أسفرت على تفوق المجموعات التجريبية التي تم التدريس لها باستخدام الشكل (٧) من خلال الاحتفاظ بالمعلومات وفهم أفضل واستخدام أنشطة للمعرفة المرتبطة بالأداء المهاري للأنشطة المختلفة.

وبذلك يتحقق صحة كل من الفرض الثاني الذي ينص على " توجد فروق دالة احصائياً بين متوسطى درجات القياسين القبلي والبعدى في مستوى الأداء المهاري للطالبات عينة البحث ولصالح القياس البعدى " وأيضاً الفرض الثالث ونصه " توجد نسبة تحسن في مستوى الأداء المهاري للطالبات في المهارات (قيد البحث)"



شكل (٣)

دلالة الفروق بين متوسطي القياسين القبلي والبعدى في الاختبارات المهارية (قيد البحث)

الاستخلاصات:

في ضوء أهداف البحث وفروضه توصلت الباحثة إلى ما يلي:

- ١- ارتفاع مستوى التحصيل المعرفي للطالبات عينة الدراسة في مقرر الهوكي.
- ٢- ارتفاع مستوى الأداء المهاري للطالبات عينة الدراسة في الاختبارات المهارية.
- ٣- ارتفاع نسب التحسن للطالبات عينة الدراسة في مستوى التحصيل المعرفي والأداء المهاري نتيجة استخدام خريطة الشكل (V) في التدريس.

التوصيات:

- ١- تطبيق خريطة الشكل (V) في تدريس مقرر الهوكي بجانبه المهاري والنظري لطالبات الفرقة الأولى (تمهيدي) والفرقة الثالثة (شعبة التعليم) بالكلية.
- ٢- إجراء المزيد من البحوث للتعرف على تأثير خريطة الشكل (V) على نواتج تعلم الهوكي والأنشطة الرياضية الأخرى.

قائمة المراجع

أولاً: المراجع باللغة العربية:

١. أبو النجا أحمد عزالدين (٢٠٠٠) الاتجاهات الحديثة في طرق تدريس التربية الرياضية الرياضية دار الأصدقاء - المنصورة
٢. السيد محمد أبو النور (٢٠٠٨): تأثير برنامج لتنمية مكونات التوافق الحركي على مستوى أداء بعض المهارات المركبة في الهوكي لدى طلاب كلية التربية الرياضية بالمنصورة ، رسالة دكتوراه غير منشوره ، كلية التربية الرياضية ، جامعة المنصورة.
٣. إيلين وديع فرج (٢٠٠٨): هوكي الميدان الأسس العلمية والتدريبية - منشأة المعارف - الإسكندرية.
٤. أيمن فارس أحمد (٢٠٠٦): الخصائص الميكانيكية كأساس لتصميم برنامج تعليمي لمهارة ضرب الكرة بالوجه المسطح للعصا في هوكي الميدان - رسالة دكتوراه غير منشورة - كلية التربية الرياضية بنين القاهرة - جامعة حلوان.
٥. بوسي أحمد جوده (٢٠١٥): القدرات الحركية المرتبطة ببعض المهارات الهجومية في الهوكي لطالبات كلية التربية الرياضية بالاسكندرية (دراسة عملية) ، رسالة دكتوراه غير منشوره ، كلية التربية الرياضية للبنات ، جامعة الاسكندرية.
٦. بوسي أحمد جوده (٢٠١٢): فعالية الأداءات الحركية المركبة على تحسين بعض المهارات الهجومية في الهوكي لطالبات كلية التربية الرياضية - بالاسكندرية رسالة ماجستير غير منشوره ، كلية التربية الرياضية للبنات ، جامعة الاسكندرية.
٧. حسن حسين زيتون ، كمال عبد الحميد زيتون (٢٠٠٣) التعليم والتدريس من منظور النظرية البنائية - ط٣ - عالم الكتب - القاهرة
٨. حسن حسين زيتون ، كمال عبد الحميد زيتون (٢٠٠٣) البنائية منظور (ايسيمولوجي وتربوي) - دار المعارف القاهرة
٩. حنان أحمد رشدي وآخرون (٢٠٠٩): هوكي الميدان - دار الفكر العربي - القاهرة.
١٠. سمير حسن حلمي (٢٠٠٨): بناء بطارية اختبارات لقدرات الادراك الحس - حركي للاعبى هوكي الميدان - رسالة ماجستير غير منشورة كلية التربية الرياضية بنين القاهرة - جامعة حلوان.

١١. صبحي حمدان أبو جلاله (١٩٩٩) استراتيجيات حديثة في طرائق تدريس العلوم - ط ٢ - مكتبة الفلاح للنشر - الكويت.
١٢. صفاء أحمد لطفي (٢٠١٤) تأثير برمجية تعليمية معدة خرائط الشكل (٧) على الجانب المعرفي والمهاري لبعض مهارات كرة اليد - رسالة ماجستير غير منشورة - كلية التربية الرياضية جامعة طنطا
١٣. عبد الله محمد خطابية (٢٠٠٨) تعليم العلوم للجميع - دار المسيرة للنشر - ط ٢ - عمان
١٤. عفاف عبد الكريم حسن (١٩٩٤) التدريس والتعلم في التربية البدنية والرياضية (أساليب استراتيجيات - تقويم) - منشأة المعارف - الاسكندرية.
١٥. فاطمة محمد فليفل (٢٠٠٧) تأثير استخدام استراتيجيات الشكل (٧) في التحصيل المعرفي ومستوى الأداء المهاري لبعض مهارات كرة السلة لتلميذات الحلقة الثانية من التعليم الأساسي - رسالة ماجستير غير منشورة - كلية التربية الرياضية جامعة المنيا
١٦. فوزي عبد السلام الشربيني (٢٠١١) طرق واستراتيجيات التدريس والتعليم والتعلم لتنمية الذكاءات المتعددة بالتعليم ما قبل الجامعي والتعليم الجامعي - مركز الكتاب والنشر - المنصورة.
١٧. قاسم حسن حسين ، فتحى المهشيش يوسف (٢٠٠٠) الموهوب الرياضي سماته وخصائصه في مجال التدريب الرياضي - دار الفكر - عمان.
١٨. ليلي عبدالله حسام (٢٠١١) البنائية وبعض نماذجها استراتيجياتها ومداخلها - كلية البنات - جامعة عين شمس
١٩. محمد السيد علي (٢٠٠٠): مصطلحات في المناهج وطرق التدريس ، ط ٢ ، المنصورة.
٢٠. محمد سعد زغول ، مكارم حلمي أبو هرجه (٢٠٠١) تكنولوجيا التعليم وأساليب في التربية الرياضية - مركز الكتاب للنشر - القاهرة.
٢١. محمد عبد الله الشاذلي (٢٠٠٦): الاعداد الشامل للاعب الهوكي ، مركز آيه للطباعة والكمبيوتر.

٢٢. محمد عبد الله الشاذلي (٢٠٠٤): تطوير بعض الأداءات الحركية المركبة – المندمجة – الهجومية لدى لاعبي الهوكي ، مجلة بحوث التربية الشاملة ، المجلد السادس، كلية التربية الرياضية بنات جامعة الزقازيق.
٢٣. محمد محمد الشحات (٢٠٠٦): النظرية والتطبيق في هوكي الميدان – دار الفرقان – المنصورة.
٢٤. محمود رفعت أحمد (٢٠١٧) تأثير استخدام استراتيجية الشكل " ٧ " على جوانب تعلم بعض مهارات كرة الطائرة للحلقة الثانية من التعليم الأساسي - رسالة ماجستير غير منشورة – كلية التربية الرياضية – جامعة كفر الشيخ
٢٥. مختار عبد الله عطيتو (٢٠١٤) فعالية استراتيجية الشكل (٧) على مستوى الأداء المهاري لبعض مهارات كرة القدم بدرس التربية الرياضية لدى تلاميذ الحلقة الثانية من التعليم الأساسي رسالة ماجستير غير منشورة – كلية التربية الرياضية جامعة جنوب الوادي
٢٦. نوافك جوزيف ،جوين يوب (١٩٩٥) تعلم كيف تتعلم – ترجمه أحمد الشافعي وأحمد عصام الصفدي الرياض – جامعة الملك سعود

ثانياً: المراجع باللغة الأجنبية:

27. Edwards,M. (2001) Versatile vee maps :Analternative to the traditional laboratory report ,the science teacher.
Roehring,Ga
nd,A
28. Gurley, L.D. (1992) Gowins vee linking the lecture and the laboratory the science teacher.
29. Iellor,K (2000) Constructivism & the adult learner international journal of science educational teacnology,13.
30. Novak.Josep (1984) Learning how to learn new york Cambridge university press.
h.D.Bob